



# Carta della Mobilità 2020

# start *Plus*



# Indice

<b>Premessa</b>	<b>p.3</b>
1. La START Plus	p.4
1.1 Profilo della Società	p.4
1.2 Principi fondamentali della Carta della Mobilità	p.5
<b>2. Servizi</b>	<b>p.6</b>
2.1 Servizio Urbano	p.6
2.2 Servizio Extraurbano	p.8
<b>3. Informazioni</b>	<b>p. 9</b>
3.1 Accesso ai Servizi START Plus	p. 9
3.2 Titoli di viaggio	p. 9
3.3 Tariffe	p.11
3.3.1 Tariffe servizio urbano Ascoli Piceno	p.11
3.3.2 Tariffe servizio urbano San Benedetto del T.	p.11
3.3.3 Tariffe emittitrici automatiche	p.12
3.3.4 Tariffe extraurbane	p.12
3.3.5 Tariffe integrate Picchio	p.13
3.3.6 Tariffe agevolate	p.13
3.3.7 Tariffe interregionali Roma Via Salaria	p.15
<b>4. Qualità del servizio</b>	<b>p.16</b>
4.1 Politica per la qualità	p.16
4.2 Fattori della qualità	p.16
4.3 La soddisfazione dell'utenza	p.17
<b>5. Condizioni generali di viaggio</b>	<b>p.20</b>
<b>6. Rivendite START Plus</b>	<b>p.23</b>

# Premessa

La società START Plus scarl incide in modo significativo sulla qualità di vita di un elevato numero di cittadini. Consapevole di questa responsabilità, START Plus intende mettere in atto ogni sforzo utile per soddisfare le esigenze di mobilità delle persone che si spostano sul territorio piceno.

Attraverso la Carta della Mobilità vengono illustrati l'attuale realtà dei servizi erogati e gli strumenti, gli indicatori, gli standard adottati per fornire un servizio di qualità. Con la divulgazione del presente documento la START Plus offre ai propri utenti l'opportunità di partecipare attivamente al miglioramento dei servizi in uno spirito di positiva, costruttiva collaborazione.

La Carta della Mobilità è prodotta nell'ambito del funzionamento del Sistema Qualità aziendale, certificato secondo le norme UNI EN ISO 9001:2015 ed è conforme a quanto stabilito dalla Direttiva del Presidente del Consiglio dei Ministri del 27/01/94 ("Principi sull'erogazione dei servizi pubblici"), dalla Legge n. 273/95 e dal Decreto del Presidente del Consiglio dei Ministri del 30/12/98 ("Schema generale di riferimento per la predisposizione della carta dei servizi del settore trasporti o Carta della Mobilità").

Buon viaggio, con Start Plus

IL Presidente  
Luca Cappelli

# 1. La START PLUS

## 1.1 PROFILO DELLA SOCIETÀ

La START Plus è una Società Consortile costituita dalla Società a capitale pubblico START spa che detiene l'84% delle quote societarie e dalla Società a capitale privato APR scarl detentrici del 16% delle quote societarie.

LA START Plus si è costituita il 25/07/2007 a seguito di gara pubblica per la scelta del socio privato indetta dalla START spa al fine della gestione dei contratti di servizio Trasporto Pubblico Locale.

E' gestita da un consiglio di amministrazione composto da 5 membri: un presidente un vicepresidente e tre consiglieri.

Lo scopo della società è quello di gestire tramite contratti di servizio urbani ed extraurbani i servizi trasporto nell'ambito del bacino di Ascoli Piceno;

Inoltre provvede al coordinamento e all'attuazione delle funzioni nel campo del trasporto pubblico regionale e locale, della mobilità ed ogni altra attività' ad essa connessa.

Provvede altresì allo svolgimento degli adempimenti tecnici ed amministrativi richiesti dalla legge, e/o comunque opportuni al fine del conseguimento degli scopi consortili, alla determinazione, ripartizione e riscossione dei contributi consortili dovuti da ciascuna impresa associata, al rilascio di eventuali garanzie per l'attuazione dei fini consortili, alla rappresentanza delle imprese consorziate nei rapporti con le pubbliche amministrazioni, a garantire l'osservanza delle disposizioni delle autorità' pubbliche circa l'attuazione dei servizi affidati a tal fine infliggendo anche sanzioni e penalità' alle imprese consorziate secondo quanto previsto dal regolamento interno, a predisporre un servizio ispettivo unico per le verifiche a bordo dei mezzi unitamente all'emissione delle sanzioni, al coordinamento delle imprese consorziate e dei processi produttivi e gestionali delle singole imprese consorziate per ottimizzare la gestione, ridurre i costi e migliorare il servizio al cliente, alla ripartizione tra le imprese consorziate dei servizi di trasporto pubblico

La START SPA è la Società con quota maggioritaria della START Plus. Si è società costituitasi in data 30/12/1998 a seguito del conferimento delle seguenti Aziende che esercitavano allora il trasporto di persone nell'ambito della Vallata del Tronto in Provincia di Ascoli Piceno:

- Azienda Multi Servizi S.p.A. di S. Benedetto del Tronto;
- CO.TRA.VA.T. (Consorzio di Enti pubblici) di Ascoli Piceno;
- S.A.U.C. Azienda in gestione diretta di proprietà del Comune di Ascoli Piceno.

La START è una società per azioni a partecipazione pubblica i cui soci sono attualmente:

- Provincia di Ascoli Piceno con una quota pari al 32,96%;
- Comune di Ascoli Piceno con una quota pari al 32,24%;
- Comune di San Benedetto del Tr. con una quota pari al 28,79% (compresa la partecipazione AMS Spa);
- Altri n. 8 Comuni più piccoli della Vallata del Tronto che complessivamente detengono quote azionarie pari al 6,01%

La società è amministrata da un Consiglio composto da 3 membri, con n. 1 Presidente e n. 2 Consiglieri.

La direzione aziendale è affidata ad un Direttore Generale.

La Società APR scarl è una società consortile costituita dalle seguenti Società private:

- MADEBUS srl di Ascoli Piceno
- MASSI DARIO di Acquasanta Terme (AP)
- SANTINI BUS srl di Ascoli Piceno
- SENESI OFFIDA srl di Offida

Le Società START SPA e le società private dell'APR scarl svolgono i servizi seguenti:

- Extraurbano* nel bacino provinciale AP/2,
- Servizio Urbano del Comune di Ascoli Piceno;*
- Servizio Urbano del Comune di San Benedetto del Tronto;*

I servizi urbani sono svolti interamente dalla START mentre quelli extraurbani sono effettuati in parte dai

Soci APR (19%) e in parte dalla START (81%). Al paragrafo 2 sono elencate le linee extraurbane con il relativo vettore che effettua il servizio.

Complessivamente la START Plus esercita annualmente una percorrenza di circa 5,5 milioni di chilometri.

Il personale delle due Società consorziate al 31/12/2019 è costituito da:

	START	MADEBUS	MASSI DARIO	SANTINIBUS	SENESE OFFIDA
<b>DIRIGENTI</b>	1	0	0	0	0
<b>PERSONALE VIAGGIANTE</b>	163	21	5	3	7
<b>IMPIEGATI</b>	17	2	1	0	2
<b>ADETTI ALLA MANUTENZIONE</b>	8	0	0	0	0
	186	23	6	2	16

## 1.2 PRINCIPI FONDAMENTALI DELLA CARTA DELLA MOBILITÀ

La *START Plus* si impegna ad erogare i propri servizi di trasporto nel rispetto dei seguenti principi:

### EGUAGLIANZA ED IMPARZIALITÀ:

- Garantire l'accessibilità ai servizi senza distinzione di sesso, razza, lingua, religione ed opinione. Tale diritto è specificamente riconosciuto ai portatori di handicap.
- Garantire un trattamento uguale, a parità di condizioni del servizio prestato, sia fra le diverse aree geografiche di utenza, sia fra le diverse categorie o fasce di utenti, compatibilmente con forme di tariffe differenziate praticabili in base a criteri obiettivi e noti.

### CONTINUITÀ:

- Garantire un'erogazione dei servizi continua e regolare secondo quanto stabilito dai programmi concordati e autorizzati dagli Enti concedenti (fatta eccezione per le interruzioni dovute a: causa di forza maggiore, caso fortuito o del terzo, stato di necessità indipendente dalla volontà dell'Azienda e, in ogni caso, conforme alla normativa di settore).
- Definire e comunicare preventivamente, nel rispetto della normativa vigente, i servizi minimi in caso di sciopero.

### PARTECIPAZIONE:

- Istituire un rapporto di scambio informativo tra l'Azienda e gli utenti sulle problematiche dei servizi erogati, attraverso l'analisi dei suggerimenti e delle osservazioni formulate dagli utenti stessi.

### EFFICIENZA ED EFFICACIA:

- Adottare, nell'ambito delle proprie competenze e nel rispetto degli standard prefissati, le misure necessarie a soddisfare il maggior numero di bisogni dell'utenza valorizzando al massimo le risorse disponibili.

### LIBERTÀ DI SCELTA

- Assumere, per la parte di propria competenza e in riferimento ad ogni altro Ente interessato (Regione, Provincia, Comuni, etc.), iniziative per facilitare la libertà di scelta tra più soluzioni modali di mobilità.



## 2. Servizi

### 2.1 SERVIZIO URBANO

La START Plus ha affidato interamente alla START SPA, il trasporto urbano di persone nel territorio dei Comuni di Ascoli Piceno e San Benedetto del Tronto per una percorrenza annua a regime, rispettivamente di 1.162.546 km e 420.856 km.

Il servizio viene svolto con mezzi di vario tipo e dimensione, molti dei quali alimentati a gas naturale.

Le linee elencate sono da intendersi come feriali salvo dove diversamente indicato.

SERVIZIO URBANO DI SAN BENEDETTO DEL TRONTO		
LINEA A	Stazione Fs- Lungomare- Sentina- Porto D'Ascoli- Porto D'Ascoli-Via Mattei-Ospedale-Orologio-Stazione FS	Linea urbana
LINEA B	Stazione Fs- Ospedale-Via Mattei-Porto D'Ascoli-Sentina-Lungomare-Piazza Pescatore-San Filippo-Stazione Fs	Linea urbana
LINEA 4	Stazione Fs- Comune-Viale De Gasperi-Viale dello Sport-Porto D'Ascoli-Val Tiberina- Via Pasubio-Porto D'Ascoli-Comune-Stazione	Linea urbana
LINEA 5	Porto D'Ascoli Fs – Viale dello SPORT-Comune- Stazione FS- Ospedale-Cimitero-Ponterotto-Via Sisto V	Linea urbana
LINEA 1+6	Martinsicuro - P.to d'Ascoli - Stazione Fs - Grottammare – Cupra Marittima – Ponte. Menocchia (anche corse festive; alcune corse limitate a Cupra Marittima)	Linea suburbana
LINEA 7	San Benedetto - Lungomare - Grottammare – Paese Alto	Linea suburbana
LINEA 8	Stazione FS - Via Calatafimi-Via Bruni-Via Dalla Chiesa - Grottammare - Cimitero-Val Tesino - Piscina-Madonna della Speranza	Linea suburbana



## SERVIZIO URBANO DI ASCOLI PICENO

<i>Linea 1</i>	Villa Pigna/Caselle/Brecciarolo - ACI - Stadio - P.zza Giacomini - Via Federici - P.ta Cappuccina - Cimitero - P.ta Romana - P.zza Simonetti
<i>Linea 2</i>	Case Rosse\Monticelli Alto - Marino – Viale De Gasperi
<i>Linea 3</i>	Villa Pigna - Via E. Mari - V.le De Gasperi - P.ta Romana
<i>Linea 5</i>	P.zza Simonetti - Talvacchia (solo mer/sab)
<i>Linea 6</i>	V.le De Gasperi - Lisciano - S. Maria a Corte
<i>Linea 7</i>	P.zza Simonetti - Rosara
<i>Linea 8</i>	P.zza Simonetti - Porchiano - P.zza Giacomini - Valle Fiorana e Valle Venere (solo mer/sab)
<i>Linea 9A</i>	Viale De Gasperi –Via Marconi-Via III Ottobre-Via Cellini-Via Perugia-Via Napoli-Tofare - Pennile di Sotto-P.zza Giacomini-P.za Simonetti-Via Ricci- V.le De Gasperi
<i>Linea 9B</i>	P.zza Simonetti–Porta Romana–Porta Cappuccina -Piazza Giacomini–Piazza Simonetti–Viale De Gasperi
<i>Linea 10</i>	P.zza Simonetti - Castel Trosino
<i>Linea 11</i>	V.le De Gasperi - Piagge - Colle S. Marco
<i>Linea 14</i>	P.zza Simonetti - Monte Verde - Monterocco
<i>Linea 15</i>	P.zza Simonetti – Vallesenzana (mercoledì e sabato)
<i>Linea 16</i>	Cervara – Colloto –Ascoli P.
<i>Linea 17</i>	Venagrande Ascoli P.
<i>Linea 19</i>	V.le Gasperi- Centro il Sentiero
<i>Navetta gratuita: Insieme al Centro</i>	Stazione Fs-P.zza Arringo-Parco dell'Annunziata-Via Angelini-P.zza Arringo-Stazione FS
<i>Navetta gratuita: San Pietro Martire</i>	Stazione Fs-P.zza Arringo-Parco dell'Annunziata-Via Angelini-P.zza Arringo-Stazione FS

## 2.2 SERVIZIO EXTRAURBANO

La rete extraurbana gestita dalla START Plus si estende su 1.160 km con una percorrenza annua a regime di 4.163.000 km oltre a 24.000 km per servizi aggiuntivi contribuiti da alcuni Comuni serviti.

La START Plus, come già accennato, scrl ha affidato il servizio di trasporto extraurbano in parte alla START SPA (81% delle percorrenze totali) ed in parte all'APR scarl (19% delle percorrenze totali). L'APR scarl svolge i servizi di sua competenza tramite le proprie aziende consorziate. Nel quadro seguente sono individuate, per ciascuna linea extraurbana il vettore che effettua il servizio e le relative percorrenze annue.

<b>linea</b>	<b>vettore</b>	<b>percorrenze chilometriche</b>
Monsampolo - Monteprandone - San Benedetto del Tronto	Start srl	<b>60.801</b>
Ascoli Piceno - Folignano - Villa Mattone - Faraone	Santini Bus srl	<b>90.818</b>
Sarnano – Comunanza - Ponte Maglio	Mabedus srl	<b>43.644</b>
Santa Vittoria in Materano - Venarotta - Ascoli Piceno	Mabedus srl	<b>139.586</b>
Montalto - Comunanza	Mabedus srl	<b>15.851</b>
Montemonaco - Ascoli Piceno	Mabedus srl	<b>214.859</b>
Offida Castorano con prolungamento San Savino	Senesi Offida srl	<b>28.151</b>
Offida - Castignano	Senesi Offida srl	<b>19.658</b>
Collefrattale - Ascoli Piceno	Massi Dario srl	<b>53.531</b>
Petricoli – Monte Vidon Combatte - Ortezzano - Castignano - Ripaberarda - Ascoli P.	Massi Dario srl	<b>118.140</b>
Rotella - Ripaberarda	Massi Dario srl	<b>8.635</b>
San Benedetto del Tronto-Montefiore-Carassai	Start spa	<b>104.386</b>
Montedinove-Montalto M.-Cossignano-Ripatransone-Grottammare-San Benedetto del T.-Ragnola	Start spa	<b>180.251</b>
San Benedetto del Tronto - Acquaviva Picena - Offida	Start spa	<b>112.224</b>
Monteprandone - Monsampolo - Ascoli Piceno	Start spa	<b>20.040</b>
Martinsicuro - San Benedetto del T. Grottammare – Cupra Marittima	Start spa	<b>351.171</b>
Ripatransone-Offida	Start spa	<b>10.056</b>
Ascoli Piceno - Spinetoli	Start spa	<b>35.300</b>
Ascoli Piceno - San Benedetto del Tronto - Civitanova Marche	Start spa	<b>355.254</b>
Ascoli Piceno - San Benedetto del Tronto	Start spa	<b>815.818</b>
Montalto Marche- Cossignano - Offida - Ascoli Piceno	Start spa	<b>56.875</b>
Castignano - San Benedetto del Tronto	Start spa	<b>19.125</b>
Montalto M.-Castignano-Offida-Mezzina-Ascoli P. Con deviazione Piattoni	Start spa	<b>128.477</b>
Offida - Appignano del Tronto - Ascoli Piceno con deviazione Piattoni	Start spa	<b>68.053</b>
Balzo di Montegallo-Roccafluvione-Ascoli Piceno	Start spa	<b>194.020</b>
Tortoreto-Alba Adriatica-Martinsicuro-Ascoli Piceno	Start spa	<b>36.279</b>
Ascoli P.- Acquasanta T.-Trisungo-Bivio Amatrice con diramazione Acquasanta T.- Umito	Start spa	<b>216.910</b>
Monterinaldo-Fermo-San Benedetto del T.-Ascoli Piceno-Rieti-Roma	Start spa	<b>549.548</b>
Ascoli Piceno - Colli del Tronto - Castorano - Offida	Start spa	<b>92.099</b>
Carassai-Montefiore-Massignano-Ripatransone	Start spa	<b>15.334</b>



# 3. Informazioni

## 3.1 ACCESSO AI SERVIZI START Plus

Per offrire all'utenza maggiori occasioni di reperire informazioni, la START Plus ha attivo un "Call Center", disponibile dalle 08:00 alle 19:00 ore dal lunedì al venerdì ed in grado di fornire le più ampie e dettagliate informazioni circa le modalità di effettuazione dei servizi. (Numero Verde 800 443040).

La START Plus ha predisposto ulteriori sistemi di informazione per garantire una completa e diffusa conoscenza riguardo ai servizi resi. A tale proposito, presso tutte le biglietterie START, le rivendite autorizzate, nelle bacheche, nelle pensiline e sulle paline di fermata, è possibile reperire gli orari dei servizi.

Il sito internet [www.startplus.it](http://www.startplus.it), è disponibile per una agevole consultazione degli orari di tutti i servizi START Plus.

È inoltre attivo un sistema informatizzato per la prenotazione del viaggio sulle linee interregionali San Benedetto del T. – Roma.

La START comunica preventivamente tutte le variazioni dei servizi in caso di modifiche del percorso a seguito di manifestazioni programmate o per cause di forza maggiore. Quando si verificano deviazioni improvvise o incidenti, i passeggeri ricevono indicazioni sulle possibilità e le modalità del proseguimento del viaggio.

## 3.2 TITOLI DI VIAGGIO

L'accesso ai servizi della START Plus è possibile solo previo acquisto dei titoli di viaggio che può avvenire presso i seguenti punti vendita:

le due biglietterie dedicate START Plus:

- Ascoli Piceno – Piazzale della Stazione FS;

- San Benedetto del T. – Piazza Gramsci

circa 300 rivendite dislocate nel territorio della provincia di Ascoli Piceno e nelle località di transito delle linee;

due emettitrici automatiche installate rispettivamente a San Benedetto del Tronto presso il piazzale della stazione FS e a San Benedetto del Tronto. in Viale Trento;

sulla linea da e per Roma a bordo degli autobus;



A bordo degli autobus urbani dalle emettitrici automatiche che non danno resto.

Sono in vigore le seguenti tipologie di titoli di viaggio:

- biglietti di corsa semplice, ordinari o agevolati;
- biglietti orari;
- biglietti 24 ore;
- biglietto settimanale;
- biglietti di andata e ritorno;
- abbonamenti settimanale, mensili, annuali, ordinari o agevolati;
- abbonamento 'studenti' mensile e annuale (periodo scolastico);
- abbonamento 'lavoratori' mensile e annuale;
- abbonamento integrato urbano-extraurbano
- abbonamenti integrati coi servizi di altre aziende di TPL.

Ad eccezione della linea di collegamento con Roma, tutti i biglietti devono essere validati nell'apposita oblitteratrice a bordo dei mezzi.

I titolari di abbonamento devono poter esibire al personale incaricato della verifica il documento di viaggio, completo di tutte le indicazioni per la validità (cfr. Art. 5 - Condizioni Generali di Viaggio).

Eventuali guasti alle apparecchiature di convalida dei titoli vanno segnalati immediatamente al conducente.



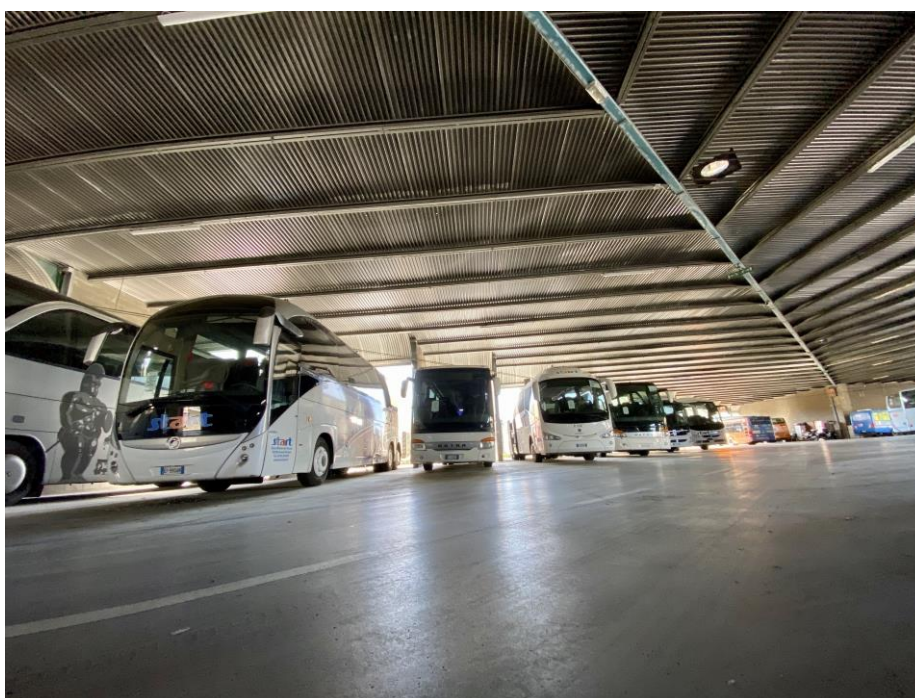
## 3.3 TARIFFE

### 3.3.1 Tariffe urbane servizio urbano Comune di Ascoli Piceno

tipologia	costo
Biglietto orario	€ 1,25
Biglietto andata e ritorno	€ 2,00
Biglietto giornaliero	€ 4,00
Biglietto settimanale	€ 11,30
TARIFFE ABBONAMENTI URBANI ASCOLI PICENO	
Abbonamento mensile 30 gg. intera rete	€ 34,00
Abbonamento annuale 360 gg. intera rete	€ 340,00
Abbonamento mensile 30 gg. intera rete studenti	€ 32,00
Abbonamento annuale intera rete studenti valido dal 15/09/2018 all'08/06/2019	€ 224,00

### 3.3.2 Tariffe urbane servizio urbano Comune di San Benedetto del Tronto

tipologia	costo
Biglietto orario	€ 1,25
Biglietto andata e ritorno	€ 2,00
Biglietto giornaliero	€ 4,00
Biglietto settimanale	€ 11,30
Carnet 10 biglietti orari	€ 11,50
TARIFFE ABBONAMENTI URBANI SAN BENEDETTO DEL TRONTO	
Abbonamento settimanale 7gg.	€ 11,30
Abbonamento mensile 30 gg.	€ 30,00
Abbonamento annuale 360 gg.	€ 300,00
Abbonamento mensile 30 gg. studenti	€ 30,00
Abbonamento annuale studenti valido dal 15/09/2018 all'08/06/2019	€ 210,00



### 3.3.3 Tariffe emettitrici automatiche

12

Si informa la clientela che le emettitrici automatiche non danno resto

TARIFFAZIONE A BORDO (EMETTITRICI UTOMATICHE)						
Vettore	Tariffa	Fascia	Durata	Tariffa	Tariffa emettitrice	Aumento
Start URB Ascoli	Biglietto Orario	Orario	60	€ 1,25	€ 1,50	€ 0,25
Start URB Ascoli	Biglietto Giornaliero	Giornaliero		€ 4,00	€ 4,50	€ 0,50
Start URB S. Benedetto	Biglietto Orario	Orario	60	€ 1,25	€ 1,50	€ 0,25
Start URB S. Benedetto	Biglietto Giornaliero	Giornaliero		€ 4,00	€ 4,50	€ 0,50
Start URB S. Benedetto	Corsa semplice	Tratta 1		€ 1,25	€ 1,50	€ 0,25
Start URB S. Benedetto	Corsa semplice	Tratta 2		€ 1,80	€ 2,00	€ 0,20
Start URB S. Benedetto	Corsa semplice	Tratta 3		€ 2,20	€ 2,50	€ 0,30
Extraurbano	Corsa semplice	Tratta 1		€ 1,25	€ 1,50	€ 0,25
Extraurbano	Corsa semplice	Tratta 2		€ 1,80	€ 2,00	€ 0,20
Extraurbano	Corsa semplice	Tratta 3		€ 2,20	€ 2,50	€ 0,30
Extraurbano	Corsa semplice	Tratta 4		€ 2,60	€ 2,90	€ 0,30
Extraurbano	Corsa semplice	Tratta 5		€ 2,90	€ 3,20	€ 0,30
Extraurbano	Corsa semplice	Tratta 6		€ 3,15	€ 3,40	€ 0,25
Extraurbano	Corsa semplice	Tratta 7		€ 3,40	€ 3,70	€ 0,30
Extraurbano	Corsa semplice	Tratta 8		€ 3,85	€ 4,10	€ 0,25
Extraurbano	Corsa semplice	Tratta 9		€ 4,10	€ 4,40	€ 0,30
Extraurbano	Corsa semplice	Tratta 10		€ 4,20	€ 4,50	€ 0,30
Extraurbano	Corsa semplice	Tratta 11		€ 4,70	€ 5,00	€ 0,30
Extraurbano	Corsa semplice	Tratta 12		€ 5,15	€ 5,40	€ 0,25
Extraurbano	Corsa semplice	Tratta 13		€ 5,70	€ 6,00	€ 0,30

\* Suburbano = comprende le tariffe dell'extraurbano dalla 1 alla 3 e dell'Urbano di San Benedetto del Tronto

### 3.3.4 Tariffe extraurbane

In attuazione della Delibera di giunta regionale numero 702 del 28/08/2015 sono in vigore le seguenti tariffe dei servizi di trasporto extraurbane.

Rif. TARIFFA	Rif. Classe di distanza (km)	Biglietto di corsa semplice	Abbonamento settimanale 7 gg.	Abbonamento mensile 30 gg.	Abbonamento annuale 360 gg.
1	0,1 - 6	€ 1,25	€ 11,30	€ 30,00	300
2	6,1 - 12	€ 1,80	€ 16,20	€ 43,20	432
3	12,1 - 18	€ 2,20	€ 19,80	€ 52,80	528
4	18,1 - 24	€ 2,60	€ 23,40	€ 62,40	624
5	24,1 - 30	€ 2,90	€ 26,10	€ 69,60	696
6	30,1 - 36	€ 3,15	€ 28,40	€ 75,60	756
7	36,1 - 42	€ 3,40	€ 30,60	€ 81,60	816
8	42,1 - 50	€ 3,85	€ 34,70	€ 92,40	924
9	50,1 - 60	€ 4,10	€ 36,90	€ 98,40	984
10	60,1 - 70	€ 4,20	€ 37,80	€ 100,80	1.008,00
11	70,1 - 80	€ 4,70	€ 42,30	€ 112,80	1.128,00
12	80,1 - 90	€ 5,15	€ 46,35	€ 123,60	1.236,00
13	90,1 - 100	€ 5,70	€ 51,30	€ 136,80	1.368,00
14	100,1 - 110	€ 6,20	€ 55,80	€ 148,80	1.488,00
15	110,1 - 120	€ 6,65	€ 59,85	€ 159,60	1.596,00
16	120,1 - 130	€ 7,00	€ 63,00	€ 168,00	1.680,00
17	130,1 - 140	€ 7,75	€ 69,75	€ 186,00	1.860,00
18	140,1 - 150	€ 8,05	€ 72,45	€ 193,20	1.932,00
19	150,1 - 160	€ 8,75	€ 78,75	€ 210,00	2.100,00
20	160,1 - 170	€ 9,05	€ 81,45	€ 217,20	2.172,00
21	170,1 - 180	€ 9,45	€ 85,05	€ 226,80	2.268,00
22	180,1 - 190	€ 10,20	€ 91,80	€ 244,80	2.448,00
23	190,1 - 200	€ 10,50	€ 94,50	€ 252,00	2.520,00

Abbonamenti integrati extraurbani-urbani (riservati ai soli studenti che non usufruiscono dell'agevolazione della Regione Marche, come categoria G o B)

TARIFFA	URBANO ASCOLI PICENO E EXTRAURBANO		URBANO SAN BENEDETTO DEL TRONTO E EXTRAURBANO	
	MENSILE	ANNUALE	MENSILE	ANNUALE
1	€ 38,00	€ 266,00	€ 37,50	€ 262,50
2	€ 51,20	€ 358,40	€ 50,70	€ 354,90
3	€ 60,80	€ 425,60	€ 60,30	€ 422,10
4	€ 70,40	€ 492,80	€ 69,90	€ 489,30
5	€ 77,60	€ 543,20	€ 77,10	€ 539,70
6	€ 83,60	€ 585,20	€ 83,10	€ 581,70
7	€ 89,60	€ 627,20	€ 89,10	€ 623,70
8	€ 100,40	€ 702,80	€ 99,90	€ 699,30
9	€ 106,40	€ 744,80	€ 105,90	€ 741,30
10	€ 108,80	€ 761,60	€ 108,30	€ 758,10
11	€ 120,80	€ 845,60	€ 120,30	€ 842,10
12	€ 131,60	€ 921,20	€ 131,10	€ 917,70
13	€ 144,80	€ 1.013,60	€ 144,30	€ 1.010,10
14	€ 156,80	€ 1.097,60	€ 156,30	€ 1.094,10
15	€ 167,60	€ 1.173,20	€ 167,10	€ 1.169,70

### 3.3.5 Tariffe integrate Picchio

Può essere acquistato per viaggiare sulla linea extraurbana Ascoli P.- San Benedetto del T. si su gomma che ferroviaria e sul servizio urbano di Ascoli P o San Benedetto di T.

TRATTA	Abbonament o mensile Integrato Picchio	Abbonament o annuale studenti Integrato Picchio	Abbonamento annuale studenti Integrato Picchio 365 g
2 Km 6,1 - 12	€ 49,80	€ 348,10	€ 397,90
3 Km 12,1 - 18	€ 59,10	€ 413,40	€ 472,50
4 Km 18,1 - 24	€ 68,40	€ 478,70	€ 547,10
5 Km 24,1 - 30	€ 77,70	€ 543,90	€ 621,60
6 Km 30,1 - 36	€ 82,90	€ 580,20	€ 663,10

### 3.3.6 Tariffe agevolate

Gli abbonamenti agevolati sono abbonamenti scontati che possono essere acquistati da alcune categorie di utenti residenti o domiciliati nella regione Marche, come indicato nella D.G.R. 1050 del 30/07/2018

Prima di acquistare un abbonamento agevolato occorre recarsi presso il proprio Comune di residenza muniti di:

- Fototessera
- documentazione che attesta la categoria di appartenenza

E' necessario indicare all' incaricato del comune il percorso/ i percorsi per i quali si richiede l'agevolazione.

L'incaricato del Comune rilascerà la certificazione (foglio Sistag) che attesta il diritto all'agevolazione.

Per poter acquistare l'abbonamento agevolato è necessario recarsi presso uno dei nostri punti vendita autorizzati al rilascio degli abbonamenti muniti di:

- 2 fototessera (che servirà per il rilascio della tessera Start Plus)
- documentazione rilasciata dal Comune di residenza (foglio Sistag)

Quando si viaggia sui nostri autobus è obbligatorio portare sempre con se, oltre alla tessera di riconoscimento e all'abbonamento StartPlus, anche la documentazione rilasciata dal Comune di residenza (foglio Sistag). (D.G.R. 1050 del 30/07/2018).

NOTA: gli accompagnatori, se previsti per gli invalidi e i minori portatori di handicap, hanno diritto al viaggio gratuito.

CATEGORIA	ABBONAMENTO MENSILE	ABBONAMENTO TRIMESTRALE	ABBONAMENTO ANNUALE	ABBONAMENTO INTEGRATO (AUTOBUS + TRENO)
A1) Persone invalide con ISEE <€6.500	L'utente paga il 5 % del prezzo dell'abbonamento mensile	L'utente paga il 5 % del prezzo dell'abbonamento trimestrale	L'utente paga il 5 % del prezzo dell'abbonamento annuale	Nessuna agevolazione
A2) Persone invalide senza vincoli di reddito	L'utente paga il 35 % del prezzo dell'abbonamento mensile	L'utente paga il 35 % del prezzo dell'abbonamento trimestrale	L'utente paga il 35 % del prezzo dell'abbonamento annuale	Nessuna agevolazione
B) Persone con handicap (minori di 18 anni)	L'utente usufruisce gratuitamente dell'abbonamento mensile	Nessuna agevolazione	Nessuna agevolazione	Nessuna agevolazione
C) Pensionati che hanno dai 65 anni in su e con ISEE < € 6.500	L'utente paga il 25 % del prezzo dell'abbonamento mensile	Nessuna agevolazione	Nessuna agevolazione	L'utente paga il 50% del prezzo dell'abbonamento integrato
E) Perseguitati politici con ISEE < € 6.500	L'utente paga il 50 % del prezzo dell'abbonamento mensile	Nessuna agevolazione	Nessuna agevolazione	Nessuna agevolazione
F) Lavoratori con ISEE < € 6.500	L'utente paga il 50 % del prezzo dell'abbonamento mensile	Nessuna agevolazione	Nessuna agevolazione	L'utente paga il 50 % del prezzo dell'abbonamento integrato
G) Studenti con ISEE < €13.000	L'utente paga il 50 % del prezzo dell'abbonamento mensile	Nessuna agevolazione	L'utente paga il 50 % del prezzo dell'abbonamento annuale	L'utente paga il 50 % del prezzo dell'abbonamento integrato
H) Disoccupati con ISEE < € 6.500	L'utente usufruisce gratuitamente dell'abbonamento	Nessuna agevolazione	Nessuna agevolazione	Nessuna agevolazione
L) Donne in gravidanza con ISEE < € 6.500	L'utente paga il 50 % del prezzo dell'abbonamento mensile	Nessuna agevolazione	Nessuna agevolazione	Nessuna agevolazione

## 3.3.7 Corse interregionali Roma via Salaria

LOCALITA'	da Tortoreto a Martinsicuro	da Porto d'Ascoli a Castel di Lama	da Ascoli a Acquasanta	da Trisungo a Bivio Ponte Nea	da Bivio Torrita a Antrodoco	da Caporio a Passo Corese	Roma
da Tortoreto a Martinsicuro	€ 2,00	€ 4,00	€ 6,00	€ 8,00	€ 10,00	€ 12,00	€ 14,00
da Porto d'Ascoli a Castel di Lama	-	€ 2,00	€ 4,00	€ 6,00	€ 8,00	€ 10,00	€ 12,00
da Ascoli a Acquasanta	-	-	€ 2,00	€ 4,00	€ 6,00	€ 8,00	€ 10,00
da Trisungo a Bivio Ponte Nea	-	-	-	€ 2,00	€ 4,00	€ 6,00	€ 8,00

LOCALITA'	da Amandola a Roccafluvione	da Bivio Roccafluvion e a Acquasanta	da Trisungo a Bivio Ponte Nea	da Bivio Torrita a Antrodoco	da Caporio a Passo Corese	Roma
da Amandola a Roccafluvione; e Montegallo	€ 2,00	€ 4,00	€ 6,00	€ 8,00	€ 10,00	€ 12,00



## 4. Qualità del servizio

Oltre ai principi fondamentali della Carta della Mobilità, la START Plus ha definito nella Politica per la Qualità gli obiettivi cui attenersi per garantire efficienza ed efficacia riguardo i servizi erogati.

La Start Plus si impegna a mantenere, nell'anno 2020, valori parametrici degli indicatori di qualità che rispettino gli standard richiesti dagli enti committenti sulla qualità del servizio.



### 4.1 POLITICA PER LA QUALITÀ

Sono di seguito stralciati integralmente dal documento Politica per la Qualità gli obiettivi da perseguire:

- Affrontare il nuovo panorama del mercato con capacità di progettazione del servizio ai fini di erogarlo in termini competitivi sotto il profilo dell'efficienza, dell'efficacia, della remuneratività;
- Garantire un miglioramento continuo del livello di qualità del servizio, nell'ottica della soddisfazione del cliente, sotto il profilo di:
  - comunicazioni sulle modalità di erogazione del servizio;
  - cura del comportamento degli operatori di esercizio;
  - adozione di servizi accessori per migliorare il livello di 'comfort' del servizio;
  - raccolta delle segnalazioni inerenti reclami e suggerimenti.
- Garantire capacità di operare per obiettivi e risultati attesi nella logica della pianificazione e del controllo delle attività;
- Sviluppare una struttura organizzativa flessibile in un contesto di mercato in evoluzione attuando il processo di delega in sintonia con i livelli di autorità, i livelli di responsabilità, gli obiettivi specificamente attribuiti;
- Sviluppare metodologie e criteri di programmazione, gestione e controllo degli interventi di manutenzione sugli autoveicoli, nella logica del miglior livello di efficienza, efficacia ed economicità avvalendosi delle risorse informatiche recentemente introdotte;
- Privilegiare la politica di rinnovo del parco mezzi attraverso l'acquisizione di nuovi autobus al fine di offrire un servizio qualitativamente migliore sotto il profilo della sicurezza e del comfort e nel pieno rispetto dell'ambiente;



□ Migliorare la disponibilità, la tempestività e la chiarezza dell'informazione verso il cliente mediante l'analisi dei suggerimenti e reclami;

□ Monitorare i fattori di qualità del servizio, attraverso opportuni indicatori, sondaggi e relative analisi, al fine di verificare se i livelli raggiunti sono in linea con gli obiettivi prefissati;

Per il raggiungimento degli obiettivi è espressamente richiesta la collaborazione, la partecipazione e il coinvolgimento di tutti i componenti l'organizzazione, secondo il grado di autorità e di responsabilità ad ognuno assegnato.

## 4.2 FATTORI DELLA QUALITÀ

Nella tabella sono evidenziati, in riferimento ai fattori di qualità ed agli indicatori definiti dalla Regione Marche, gli standard di qualità minimi che la Start Plus si impegna a rispettare nell'anno 2020. Possiamo fin d'ora specificare che l'area del Comfort ci vede notevolmente al di sopra degli standard grazie al nostro parco macchine recentemente rinnovato ed il progetto di manutenzione delle fermate in avanzata fase di realizzazione.

N°	INDICATORE	RISULTATO. 2019
1	LIVELLO GLOBALE SODDISFAZIONE Serv. Extraurbano	3.33
2	LIVELLO GLOBALE SODDISFAZIONE Serv. Urbano	3.72
3	N° RECLAMI ANNO	47
4	MODALITA' DI RACCOLTA RECLAMI	Posta-Call Center – e.mail-sito Web-URP
5	TEMPI MEDI DI RISPOSTA AI RECLAMI	15
6	PUNTI DI INFORMAZIONE E VENDITA	25
7	FASCE ORARIE DI OPERATIVITA'	14
		SITO WEB
8	N° RIVENDITE ATTIVE	294
9	% FERMATE CON PALINE	99%
10	FERMATE CON DISPLAY (Tabelloni elettronici)	3
	PALINE ELETTRONICHE	38
11	N° FERMATE CON PENSILINE	17%
	N° FERMATE CON SEDILI	7%
12	N° EMETTITRICI AUTOMATICHE A TERRA	5
13	TEMPO MEDIO PER COMPLETAMENTO PROGETTI	10
14	N° RESI ANNO	0
15	% MEZZI RIBASSATI	43 %
	AUTOBUS DI ETA' < 5 ANNI	22/159 13.84%
	AUTOBUS CLIMATIZZATI	148/159 93.09%
	AUTOBUS APR CON PEDANA DISABILI	41%

## 4.3 LA SODDISFAZIONE DELL'UTENZA

La START Plus è impegnata a monitorare costantemente il grado di soddisfazione dell'utente con diverse modalità e attraverso i seguenti strumenti:

analisi degli standard relativi agli indicatori aziendali di qualità; analisi delle segnalazioni e dei reclami ricevuti dall'Azienda; sondaggi ed indagini periodiche tra i propri utenti sulla qualità percepita.

Obiettivo del monitoraggio non è soltanto quello di diagnosticare il livello di qualità del servizio erogato, ma anche quello di:

rilevare costantemente l'emergere di nuove attese, aspettative ed esigenze;

individuare segmenti d'utenza specifici per progettare in modo mirato i servizi;  
 capire le componenti della qualità che più direttamente influenzano la soddisfazione;  
 valutare la corretta allocazione delle risorse, la pianificazione degli investimenti, orientando le priorità verso gli aspetti del servizio considerati critici dai clienti.

L'ultima indagine sulla soddisfazione dell'utenza è stata effettuata nel 2019.

Essa è stata condotta attraverso la distribuzione di più di 200 questionari ai viaggiatori sulle linee urbane ed extraurbane.

Il grado di soddisfazione prevedeva la risposta su sei livelli: Moltissimo, Molto, Sufficiente, Poco, Pochissimo, non so a cui è stato attribuito un valore numerico in scala da 1 a 6 alle risposte fornite.

Moltissimo = 6

Molto = 5

Sufficiente = 4

Poco = 3

Pochissimo = 2

Non So =

I risultati sono stati i seguenti:

#### LINEE EXTRAURBANE PER ROMA - FIUMICINO

E' stato rilevato grado di soddisfazione dei servizi erogati pari a 3,79 su 6.00.

- Affidabilità della guida del conducente

(domanda 1: risposte MOLTISSIMO 5%, MOLTO 60%, SUFFICIENTE 32% ),

- Pulizie e confort autobus

(domanda 3: risposta MOLTISSIMO 0%, MOLTO 74%, SUFFICIENTE 22% e domanda 6: risposta MOLTISSIMO 3.5%, MOLTO 88%, SUFFICIENTE 9%)

- Adeguatezza delle coincidenze con autobus e treni

(domanda 5: risposte MOLTISSIMO 9%, MOLTO 69%, SUFFICIENTE 20%)

- Cortesia del personale conducente:

(domanda 2: risposte MOLTISSIMO 2%, MOLTO 76%, SUFFICIENTE 22% ).

- Utilizzo della prenotazione on-line

(domanda 12: risposte SUFFICIENTE 90%).

- Orari delle corse

(domanda 4: risposte MOLTISSIMO 9%, MOLTO 64%, SUFFICIENTE 25%, POCO 2%, POCHISSIMO 0%)

- Chiarezza e diffusione delle informazioni su orari e tariffe delle linee fornite in generale dall'azienda, dal call center e dal sito web

(domanda 10: risposte MOLTISSIMO 11%, MOLTO 62%, SUFFICIENTE 27%, POCO 0%)

#### LINEE URBANE

- Affidabilità della guida del conducente

(domanda 1: risposte MOLTISSIMO 35% MOLTO 35%, SUFFICIENTE 30%),

- Pulizia autobus

(domanda 5: MOLTISSIMO 45%, MOLTO 75%, SUFFICIENTE 5%)

- Puntualità:

(domanda 11: risposta MOLTISSIMO 5%, MOLTO 50%, SUFFICIENTE 45%)

- Cortesia del personale conducente

(domanda 3: risposte MOLTISSIMO 5%, MOLTO 75%, SUFFICIENTE 20% ).

- Servizio informazioni fornito dal sito internet [www.startspa.it](http://www.startspa.it)

(domanda 7: risposte MOLTISSIMO 5%, MOLTO 65%, SUFFICIENTE 25%, POCO 5%).

- Condizioni di viaggio delle persone disabili;

(domanda 4: risposte MOLTISSIMO 10%, MOLTO 25%, SUFFICIENTE 65% ).

- Reperibilità dei biglietti e disponibilità delle rivendite (domanda 8: risposta MOLTO 65%, SUFFICIENTE 30%, POCO 5%, )

Il grado di soddisfazione ottenuto è risultato pari a: 3,72 su 6.00.

## LINEE EXTRAURBANE

- Affidabilità alla guida e cortesia dei conducenti  
(domanda 1: risposte MOLTO 7%, SUFFICIENTE 70%;  
domanda 2: risposte MOLTO 26%, SUFFICIENTE 50%)
  - Coincidenze con treni-bus  
(domanda 7: risposte MOLTO 46%, SUFFICIENTE 50%).
  - Comfort di viaggio  
(domanda 13: risposte MOLTO 44%, SUFFICIENTE 54%).
  - Servizio informazioni fornito dal sito internet [www.startspa.it](http://www.startspa.it)  
(domanda 11: risposte MOLTISSIMO 4%, MOLTO 52%, SUFFICIENTE 41%).
  - Regolarità del servizio e dell'orario  
(domanda 6: risposte MOLTISSIMO 2%, MOLTO 31%, SUFFICIENTE 63%, POCO 2%).
  - Frequenza delle corse e degli orari dei passaggi  
(domanda 14: risposte MOLTO 35%, SUFFICIENTE 59%, POCO 7%).
  - Chiarezza e diffusione delle indicazioni su orari e tariffe  
(domanda 15: risposte MOLTISSIMO 4%, MOLTO 56%, SUFFICIENTE 37%, POCO 4%).
- Il grado di soddisfazione è risultato pari a 3,33 su 6.00



# 5. Condizioni Generali di Viaggio

Il presente testo riporta in modo esaustivo e sintetico gli aspetti della Carta della Mobilità inerenti il regolamento del trasporto e i diritti e doveri del viaggiatore. Esso recepisce le disposizioni di indirizzo contenute nella D.G.R. n.633 del 23/05/05 ed è affisso sugli autobus ed esposto presso le biglietterie e le rivendite START Plus.

## Art. 1 - Obbligo del Trasporto

L'Azienda Start Plus si obbliga, sulle linee automobilistiche da essa gestite ed alle tariffe in vigore, al trasporto di persone, colli a mano ed animali al seguito, secondo le condizioni generali stabilite nel Contratto di Servizio.

## Art. 2 - Pubblicazione Orari

L'Azienda Start Plus espone l'orario ufficiale delle corse e le relative tariffe nei propri locali, nei capolinea e nei punti di fermata. Gli orari esposti possono subire variazioni che vengono preventivamente rese note all'utenza.

## Art. 3 - Condizioni e tariffe

Le condizioni e tariffe dei servizi sono stabilite con atto formale dell'organo preposto per legge. Condizioni e tariffe dei servizi di trasporto urbano ed extraurbano sono preventivamente approvate dalla Regione Marche ed integralmente applicate. Qualsiasi modifica è resa nota all'utenza mediante pubblicazione.

## Art. 4 – Accesso agli autobus

L'accesso agli autobus avviene esclusivamente in corrispondenza delle fermate poste lungo le linee esercitate dalle singole aziende.

Il passeggero deve segnalare con chiarezza e per tempo l'intenzione di salire in vettura.

Il passeggero in attesa di scendere deve manifestare in tempo utile la propria intenzione utilizzando gli appositi pulsanti di richiesta fermata.

La salita e la discesa devono avvenire esclusivamente dalla porta prescritta.

## Art. 5 – Comportamento in vettura

Ai passeggeri degli autobus è vietato:

Salire e scendere dalla vettura in punti diversi da quelli segnalati come fermate;

Avere comportamenti tali da recare disturbo al conducente del mezzo ed agli altri viaggiatori;

Fumare in vettura;

Occupare più di un posto a sedere senza munirsi del relativo titolo di viaggio e/o ingombrare in qualsiasi modo uscite o passaggi;

Danneggiare o insudiciare i veicoli, le pareti, gli accessori e suppellettili;

Esercitare attività pubblicitarie e/o commerciali, anche se a scopo benefico, senza il consenso della Società di Gestione;

Accedere in vettura con armi e materiali compresi tra quelli classificati nocivi e pericolosi o con oggetti ed involucri che per volume, forma e natura possano risultare pericolosi per i viaggiatori e/o arrecare danni alla vettura;

Salire sull'autobus in stato di ebbrezza o in condizioni fisiche o psicofisiche tali da arrecare danno a sé ed agli altri occupanti del mezzo;

Sporgersi o gettare oggetti dai finestrini;

Aprire i finestrini dell'autobus senza l'assenso dei viaggiatori interessati;

Nei casi di manifesto disturbo arrecato agli altri viaggiatori il personale di servizio può invitare i responsabili della turbativa a scendere dall'autobus anche ricorrendo all'intervento delle forze dell'ordine.

I passeggeri sono tenuti a:

Cedere il posto ai mutilati ed invalidi, per i quali sono riservati i relativi posti in vettura, nonché agevolare le persone anziane e le donne in stato di gravidanza e/o persone con bambini non autosufficienti al seguito.

## Art. 6 - Documenti di Viaggio

Gli utenti dei servizi di autotrasporto pubblico di linea debbono munirsi di valido ed idoneo titolo di viaggio acquistato a terra o a bordo acquistandolo dal conducente del mezzo pagando la maggiorazione prevista nei casi stabiliti dalle norme regionali sulla disciplina delle tariffe dei servizi di trasporto pubblico locale, o tramite le emittitrici automatiche qualora il mezzo ne sia provvisto.

Si precisa che le emittitrici automatiche a bordo autobus e a terra non danno resto.

Il titolo di viaggio non è cedibile e dovrà essere conservato integro e riconoscibile dall'utente per l'intero percorso o per tutto il tempo della sua validità ed esibito su richiesta del personale incaricato.

I titoli di viaggio che necessitano di convalida debbono essere obliterati immediatamente all'inizio della corsa.

In caso di mancato o inidoneo funzionamento dell'apparecchiatura di convalida del titolo di viaggio il viaggiatore dovrà darne immediata comunicazione al conducente affinché questi lo possa convalidare.

I passeggeri muniti di abbonamento, all'atto della salita a bordo, debbono esibire al conducente dell'autobus il regolare abbonamento.

Il titolo di viaggio, ove richiesto, va convalidato all'inizio del percorso ed in ogni caso prima di raggiungere la fermata immediatamente successiva.

Nel caso di abbonamenti acquistati presso rivendite autorizzate la convalida deve essere effettuata al momento del primo utilizzo.

Il diritto a viaggiare decade al termine del percorso corrispondente al valore del titolo di viaggio posseduto.

Nei casi di biglietti con validità oraria sono ammesse soste intermedie e l'utilizzo di più mezzi nel limite del tempo prefissato.

I documenti di viaggio che richiedono la compilazione di dati a cura dell'interessato debbono essere regolarmente compilati per essere validi.

La tipologia dei biglietti e degli abbonamenti e le relative tariffe sono stabilite dalla Regione Marche e/o dalla Amministrazione comunale competente che vi provvedono con appositi atti amministrativi.

#### **Art. 7 – Controlli, Sanzioni e norme generali**

Il viaggiatore, quando richiesto, è tenuto a fornire le proprie generalità al personale addetto al controllo di vigilanza. Detto personale nello svolgimento delle funzioni di accertamento e contestazione delle irregolarità dei titoli di viaggio acquisisce la qualifica di pubblico ufficiale ai sensi dell'art. 357 del Codice Penale.

Il viaggiatore sprovvisto di documento di identità può essere invitato a discendere dal mezzo e sottoposto ad identificazione presso la competente autorità di polizia.

Il viaggiatore che all'atto controllo risulti sprovvisto del titolo di viaggio o presenti un titolo di viaggio comunque non valido (biglietto o abbonamento non convalidato, scaduto o non accompagnato dai documenti richiesti) è tenuto oltre al pagamento del biglietto di corsa semplice anche al pagamento di una sanzione amministrativa nella misura stabilita dalla legge regionale vigente in materia.

#### **Art. 8 – Trasporto bambini**

I bambini di età inferiore ai 6 anni sono trasportati gratuitamente purché non occupino posti a sedere e siano accompagnati singolarmente da persona adulta.

E' consentito trasportare gratuitamente passeggini per bambini piegati in modo tale da ridurre l'ingombro.

#### **Art. 9 – Trasporto bagagli**

Il passeggero munito di regolare documento di viaggio può trasportare gratuitamente un collo di dimensioni non superiori a cm. 75x50x25 e di peso non superiore a 10 chilogrammi.

L'ammissibilità di ulteriori colli è subordinata alla disponibilità di spazio e di peso e al pagamento della tariffa in vigore.

Non è ammesso in nessun caso, il trasporto di oggetti ingombranti, sudici o pericolosi.

Il trasporto di bagagli, pacchi o colli non accompagnati è consentito soltanto sugli autobus provvisti di bagagliaio.

#### **Art. 10 – Trasporto animali domestici**

Sugli autobus in servizio di linea il viaggiatore può portare con se, previo pagamento di un ulteriore biglietto, nei limiti consentiti dalle norme vigenti, un animale di piccola taglia purché tenuto in modo da non arrecare molestia agli altri passeggeri o danno al mezzo e/o alle cose trasportate.

I cani debbono essere muniti di museruola a maglie fitte e tenuti al guinzaglio.

E' consentito il trasporto gratuito di cani accompagnatori di non vedenti, purché muniti di museruola a maglie fitte e tenuti al guinzaglio – e cani poliziotto;

Qualora un animale insudici, deteriori la vettura o provochi danni a persone o cose, il passeggero che lo accompagna è tenuto a risarcire il danno.

### **Art. 11 Libera circolazione**

Hanno diritto alla libera circolazione sugli automezzi di trasporto pubblico i dipendenti della Regione, delle Provincie e dei Comuni che svolgono su di essi compiti di controllo e vigilanza purché adeguatamente e preventivamente segnalati alle società di gestione e muniti di apposita tessera di riconoscimento.

Hanno diritto alla libera circolazione sui mezzi di trasporto pubblico locale su gomma, ai sensi dell'articolo 22 comma 3, della L.R. 24 dicembre 1998 n.45, come modificato dall'articolo 24, comma 2, della L.R. 24 dicembre 2004, n.29, gli appartenenti alle Forze di Polizia.

### **Art. 12 Informazioni, Suggerimenti e Reclami**

Per informazioni o segnalazioni il cliente può fare riferimento al centralino aziendale o al numero verde o al call-center attrezzato a tale scopo;

Gli utenti sono invitati a segnalare all'azienda esercente il servizio, a mezzo lettera o fax, eventuali reclami o suggerimenti relativi al servizio.

L'azienda dovrà evadere tutti i reclami scritti, con risposta motivata, entro 30 giorni dalla data di ricevimento.

Ai sensi del Regolamento U.E. 181/2011 il passeggero ha possibilità di contattare l'Autorità di Regolazione dei Trasporti (ART) [www.autorita-trasporti.it](http://www.autorita-trasporti.it), quale organismo di seconda istanza per la trattazione dei reclami, ai seguenti indirizzi: PEC [pec@pec.autorita-trasporti.it](mailto:pec@pec.autorita-trasporti.it), E-mail [reclami.bus@autorita-trasporti.it](mailto:reclami.bus@autorita-trasporti.it), Posta Raccomandata Autorità di Regolazione dei Trasporti - Via Nizza, 230 – 10126 Torino (TO).

### **Art. 13 Smarrimento di oggetti personali**

Il passeggero può rivolgersi al centralino aziendale, al numero verde o al call-center, per informarsi in merito a oggetti che lo stesso ritiene di aver smarrito a bordo degli autobus.

L'azienda terrà a disposizione gli oggetti smarriti rinvenuti a bordo dei mezzi per 10 giorni dal rinvenimento, dopodiché applicherà le disposizioni previste dall'art. 927 e successivi del codice civile.

### **Art. 14 Infortuni sui mezzi**

In caso di infortuni, cadute, incidenti o altro verificatisi a bordo delle vetture, i passeggeri debbono segnalare immediatamente al conducente il danno subito e successivamente, comunque non oltre il termine di 10 giorni dal verificarsi dell'evento, alla Società esercente con lettera raccomandata A/R.

La denuncia deve contenere la descrizione del fatto, l'eventuale numero di targa della vettura, il nominativo, l'indirizzo di eventuali testimoni ed una certificazione medica in caso di infortunio.


L'azienda esercente il servizio di trasporto provvederà a denunciare l'infortunio alla Compagnia Assicuratrice.

# 6. Rivendite START Plus



## Vendita biglietti ed abbonamenti


Acquasanta Terme		
Alimentari Barnabei	Ponte D' Arli	
Tabaccheria Giorgi Luana	Piazza XX Settembre, 8	
Bar Dello Sport	Piazza Terme 19	
Agenzia Viaggi Finalmente Tours	Via Salaria, 100	
Alimentari da Giadina	Fraz.ne Santa Maria,57	
Acquaviva Picena		
Tabaccheria Pallotta Danilo	Via Giacomo Leopardi, 15	
Tabaccheria Strozzi	Via Roma, 33	
Altidona		
Mirage centro vacanze	Via Aprutina, contrada San Biagio	
Amandola		
Bar Gelateria Risorgimento	Piazza Risorgimento, 20	
Bar La Stazione	Via Zoccolanti, 4	
Appignano del Tronto		
Tabaccheria Volpi	Via Roma, 45	
Ascoli Piceno		
Edicola Ranucci G.	Via Napoli/Cagliari	
Bar Tabaccheria Volponi Oreste	Via Napoli 128	
Tabaccheria Botticelli	Viale Indipendenza, 14/16	
Bar Tabaccheria Europa	Via Giosuè Carducci, 20	
Tabaccheria Amadio	Piazza Immacolata, 31	
Emporio Bazar	Via M. Federici, 104	
Bar Zerbini	Piazzale Della Stazione, 8	
Bar Brugni	Via Piceno Aprutina, 14	
Tabaccheria Mori	Via Erasmo Mari	
Edicola Travaglia	Via dei Glicini, 1	
Tabaccheria Mori	Via Erasmo Mari	
Caffè Aprutino	Via Piceno Aprutina, 1	
Tabaccheria Sebastiani	Viale Marconi, 27	

Bar Tabaccheria Fuori Porta	Viale Treviri,149	
Edicola Ancona Roberto	Via Rigantè, 1	
Espressamente Illy	Viale Marcello Federici, 65	
Tabaccheria Biondi	Via Ceci, 2	
Edicola Sabatucci	Via del Trivio, 70	
Bar di Ciannavei Gabriele	Via degli Iris, 5	
Tabaccheria Caffè del Duca	Via Costantino Rozzi, 13	
Tabaccheria Danese	Corso Mazzini, 223	
Bar Lungotronto	Piazza Giacomini, 1	
Bar Mediterraneo	Via Mediterraneo, 2	
Edicola La Casetta	Via Frassini, 4	
Snack Bar Marino	Via P. Aprutina, 152	
Tabaccheria n. 72 Girolami Daniele	Via Verdi, 45	
Tigre Alimentari	Via dei Platani, 38	
Antica Tabaccheria dell'Arrengo	Piazza Arringo,44	
Tabaccheria del Corso	Corso G. Mazzini,103	
Area di Servizio MDC	Via Tevere, 282/b	
Bar Musical	Via Verdi, 26	
Bar di Pittiglio	Via Piceno Aprutina, 82	
Tabaccheria Tiburtini	Via Zeppelle, 5	
Più Gusto	Via Marcello Federici, 157	
Tabaccheria Antica Maestri	Piazza del Popolo, 47	
Edicola Zocchi Mauro	Via dei Girasoli	
Tabaccheria Marcucci Valeria	Via Piceno Aprutina, 144	
Magazzini Gabrielli SPA	Piazza S. Maria Intervineas, 1	
Bar Pineta	Via P. Aprutina, 48	
Agenzia Start Ascoli Piceno	Piazzale Stazione ferroviaria	
Bar Latteria Moderna	Via dei Bonaccorsi, 34	
Bar RO.MA.	Via Dino Angelini, 133	
I.C.S. S.R.L. ( Centro Comm. OASI)	Via del Commercio, 52	
Pizzeria Marozzi	Via Dino Angelini, 102	
Tabaccheria Asculum n. 5	Via del Trivio, 103	
Agenzia Robles Tour	Via XX Settembre ,19	
Bar dello Stadio	Via delle Zeppelle, 140	
L'Angolo dei Sogni	Viale Federici, 133	



Edicola Cardinelli	Viale De Gasperi, 7	
Tabaccheria Tuffilla	Viale Vellei, 7	
Bar Diana	Via Mari, 14	
Stazione di Servizio Gnarini Gaetana	S.S. n4 Km 206, 80 Monticelli	
Edicola Pignoloni	Piazza Giacomini, 1	
Caffè Royal	Via Benedetto Croce, 1	
Edicola Poli	Via D. Angelini, 79	
Tabaccheria Volponi	Via Napoli, 34	
Little Bar	Via delle Ginestre, 3	
Vi.Re Viaggi S.R.L.	Via D'Ancaria, 2	
FVC Project S.R.L.	Viale Indipendenza, 65	
Caffetteria Tabaccheria Carpe Diem	Via delle Primule, 60/62	
Hayoun Market	Viale M. Federici, 107	
Tabaccheria n° 41 Parissi	Corso Vittorio Emanuele, 28/A	
Edicola Chiostri	Via delle Mimose	
Staz. di Servizio Traini	Via della Repubblica	
Tabaccheria Bonfini Emidio	Via Tevere 12a	
Brecciarol bar di Tisi Maria	Via salaria inferiore,21 Brecciarolo	
I.C.S. srl Biglietteria	Centro Commerciale l'Oasi	
Bar-stadio-da-Passarò	Viale Costantino Rozzi 3/5	
Edicola Corricciati Salvatore	Piazza Matteotti 9A	
<b>Carassai</b>		
Tabaccheria Arminda	Via XX Settembre, 3	
<b>Castel di Lama</b>		
Tabaccheria Lori	Via 234° - Zona Campolungo	
Tabaccheria n° 54	Via Mutilati e Invalidi del Lavoro, 120/A	
Bar Sport Ciabattoni	Via Salaria, 124	
Bar Tabacchi Canala	Via Roma, 34	
Tabaccheria Marucci	Via Europa, 6	
Tabacchi n. 80 di Mesticelli	Monte Bove, 2	
Tabaccheria Morganti	Via Roma, 173/A	
La Bottega del Tabacco	Via Salaria, 220	
Bollettini Raffaella	Piazza Gramsci	
<b>Castignano</b>		
Market di Gagliardi Giuseppe	Contrada S. Angelo, 52	

Cartolibreria Sciamanna	Borgo Garibaldi, 49	
<b>Castorano</b>		
Tiffany Wine Bar	Via Salaria, 60	
Caffè Dolce Vita	Piazza G. Leopardi, 14/15	
Edicola Alesi	Via Salaria, 84	
<b>Centobuchi</b>		
Bar Palmarino	Viale De Gasperi, 301	
Bar Tabacchi Gabrielli	Contrada Sant'Anna, 19	
Cento Tabacchi	Viale De Gasperi, 213	
Edicola Casagrande	Viale De Gasperi, 231	
<b>Civitanova Marche</b>		
Tabaccheria Paoloni	Via D'Annunzio Gabriele, 45	
Tabaccheria MC 105	Via Martiri di Belfiore, 105	
La Tabaccheria del Corso n. 11	Corso Umberto 1°, 139	
Edicola della Stazione	Piazza Rosselli, 13	
Tabaccheria Islamorada n° 6	Via Bengasi, 6	
<b>Colli del Tronto</b>		
Tabaccheria Stipa	Via Salaria, 76	
Tabaccheria Schiavoni	Via Salaria, 69	
Edicola Tirabassi	Via Salaria, 191	
<b>Comunanza</b>		
Agenzia Genzianella Viaggi	Via Trieste, 35	
Edicola Tabaccheria Antognozzi	Via Dante, 23	
<b>Cossignano</b>		
Caffè San Paolo	Via Borgo San Paolo, 46	
Alimentari Alessandri	Via Borgo, 24	
<b>Cupra Marittima</b>		
Tabaccheria Massarenti	Piazza Libertà, 8	
Alimentari Mignini	Adriatica Nord, 73	
Tabaccheria Marinucci	Corso V. Emanuele, 80	
Edicola Sbattella	Via Rosa Capriotti, 1	
Tabaccheria n. 5	Via Adriatica Nord, 42	
<b>Fermo</b>		
Rogante Sandro e Francesco snc	Viale Trento, 69	
Hype Cafè	Contrada San Pietro Vecchio, 15	

Tabaccheria Calvaresi	Via A. Murri, 28	
<b>Folignano</b>		
Tabaccheria Di Biase	Piazza Don Bosco, 9	
Bar Segà	Viale Aosta, 85	
Jessica Bar S.a.s.	Piazza Dari, 38	
Bar Maurizi	Viale Venezia, 21	
Cartolibreria Biblos Art	Via Aosta, 3	
Bar Massi	Via Cagliari, 2/A	
Besagi snc di Bruni Enzo & C.	Via Cenciari, 2/A	
Poker Bar	Viale Genova, 1/A-B	

<b>Force</b>		
--------------	--	--

Euro bar	Via Roma 2	
<b>Grottammare</b>		
Tabaccheria Rocchi	Corso Mazzini, 12	
Tabaccheria Angel	Via Galilei, 1	
Tabaccheria Nonno Lele	Piazza Carducci, 10	
Tabaccheria Vagnoni	Corso Mazzini, 13	
Virgili Giorgio	Via Ballestra, 87	
Falascetti Antonio	Via Dante Alighieri, 72	
Piccolo Bazar	Via Cecilia, 3	
Fuoriclasse di D'Angelo Elisa	Via Salvo D'Acquisto, 83	
Scartozzi Giovanni	Via Carlo Alberto dalla Chiesa	
Tabaccheria 43° Parallelo	Via F.lli Rosselli, 147	
Stazione di Servizio IP Curmax	Viale de Gasperi, 2	
Hotel la Perla Preziosa	Via Mediterraneo, 8	
Tabaccheria Marchionni	Via Ischia n° 193/195	
Chalet Il Gabbiano tab. lu cucale	lungomare	
Tabaccheria Eldorado	via val tesino 57	
<b>Lido di Fermo</b>		
Tabaccheria Mazzoni	Viale Casabianca, 5	
<b>Macerata</b>		
Perugini Bus Bar	Via Gino Valentini, 18/20	
<b>Maltignano</b>		
Tabaccheria n.7 di Virgulti	Via Lombardia, 1/A	

<b>Marina di Altidona</b>		
Bar Caprice	Via Aprutina, 43/47	
Camping Riva Verde	Via Aprutina, 75	
Camping Riva Verde	Via Aprutina, 75	
Camping Riva Verde	Via Aprutina, 75	
<b>Martinsicuro</b>		
Edicola Tristano Vagnoni	Piazza Cavour	
Tabaccheria Tutto tabacco	Via Roma, 185	
Bar Monti	Contrada San Giovanni di Colonnella	
Tabaccheria Felice	Via Roma, 129	
Tabaccheria Fortunello	Via C. Colombo, 125	
Tabaccheria Riv. n. 11 di Tommolini	Via Roma, 31	
Pizzaland	Via Roma, 207	
<b>Massignano</b>		
Ristorante il Contadino	Contrada Montecatino, 66	
Bar Pizzeria Pignotti	Viale Rimembranza, 1	
Hotel Ristorante Rivamare	Via Adriatica	
<b>Monsampolo del Tronto</b>		
Pausa Caffè	Via Salaria, 34	
Bar Locanda Storica	Via Cavour, 115	
Bar Benigni	Via Salaria, 57	
Tabaccheria Fortunella	Via C. Colombo, 23	
Gelateria la Meteora	Via E. Toti	
<b>Montalto delle Marche</b>		
Rifornimento Tamoil Camela	Via Cuprense, 2	
<b>Monte Giberto</b>		
Alimentari Mille Volte Delfina	Piazza Vittoria, 8/9	
<b>Montefiore Dell'aso</b>		
Ricevitoria Lotto Marinelli	Borgo G. Bruno, 8	
<b>Montegallo</b>		
Bar Chicco	Frazione Uscerno, 106	
<b>Monterinaldo</b>		
Alimentari Milena	Vai Roma, 14	
<b>Monteprandone</b>		
Garden Bar snc	Via A. Manzoni n. 1	

Terzo Millennio snc	Via Borgo da Monte n. 5	
Cartolibreria Cartocento	Viale De Gasperi, 169	
Bar Tabaccheria Ricevitoria Hermanos	Via A. De Gasperi, 10	
<b>Mozzano</b>		
Tabaccheria Brunori Alfiero	Via Salaria, 20	
<b>Norcia</b>		
Bar Bramont srl	Viale della Stazione, 10	
Cartolibreria Geosta	Via Foscolo n.10	
<b>Offida</b>		
Caffè Gelateria Mandozzi	Borgo Miriam, 10	
Bar Eiffel	Borgo Leopardi, 33	
<b>Ortezzano</b>		
Alimentari Alunno	Via Roma, 154	
<b>Pagliare del Tronto</b>		
No Limits	Via Salaria, 108	
Lo Spaccio del Doganiere	Via V. Emanuele II n.75	
Libreria Cafe'	Via Salaria,209	
Caffè Lilly	Via Salaria, 108	
<b>Palmiano</b>		
Albergo Ristorante Belvedere	Loc. Castel San Pietro n. 4	
<b>Pedaso</b>		
Camilletti's di Camilletti Cristiana	Via Mazzini, 18	
<b>Petritoli</b>		
Tabaccheria n. 3	Via Roma, 8	
<b>Poggio di Bretta</b>		
Bar Poggese	Via Emidio Luzi, 140	
Alimentari Peroni	Via E. Luzi, 43	
<b>Ponzano di Fermo</b>		
L'Idea che non c'era	Via Garibaldi n. 57	
<b>Porto d'Ascoli</b>		
Bar Marzonetti	Via Nazario Sauro, 3	
Edicola di Simplicio Nunzia	Via Torino, 14	
Tabacchi Mare	Via del Mare, 224	
Tototime di Liberati	Via Mare, 16	
Edicola la Rotonda	Via del Mare,219	

Green Bar	Via E. Mattei, 5	
Tabaccheria n. 22 di Voltattorni	Via Mare, 132	
Bar Agraria	Via Val Tiberina,67	
Tabaccheria Bartolomei	Via Val Tiberina,14	
Bar Strangeways	Via Cesare Luciano Gabrielli, 41	
Tab. L'Isola del Tesoro	Via Gabrielli, 114	
Tabaccheria Capecchi	Via Farnese n. 12	
Gem Sas Di Ismaele	Via Torino, 243	
Giant Caffè Pasubio	Via Pasubio, 60	
Centro Portogrande D'Isidoro	Via Pasubio,144	
<b>Porto San Giorgio</b>		
Lamas Tabacchi di Ripari	Via Nazionale, 6	
I Tabacchi di Peter	Corso Garibaldi, 165	
Tabaccheria dalla Noce e Palma	Piazza Matteotti,8	
Bar Italia di Curti	Corso Garibaldi, 204	
Ricevitoria Monterubbianesi	Corso Garibaldi, 12	
Ed. Pranzetti Catia	Viale Don Minzoni	
<b>Porto Sant'Elpidio</b>		
Totoricevitoria	Via Umberto I, 410	
Tabaccheria Renzi	Via Nazionale, 171	
Trio Viaggi	Corso Umberto I, 429	
Tabaccheria Filoni	Via Umberto I, 682	
Tabaccheria Gasparroni	Via Mazzini, 218	
Edicola di Tutti i Colori	Via Cavour, 40	
Tabaccheria Iualè	Via Mazzini, 82	
Tabaccheria Simoni	Via Umberto I, 152	
Tabaccheria Moni	Via Adriatica n. 43 Porto Sant' Elpidio	
<b>Ripatransone</b>		
Caffe' Spinozzi	Piazza Marconi, 5	
Tabaccheria T13	Piazza Unità D'Italia	
Edicola Cartolibreria di Amabili	Corso Vittorio Emanuele, 20	
Tab. Cataldi Flavia	P.zza Matteotti,20	
<b>Roccafluvione</b>		
Cartoleria il Camaleonte	Piazza Aldo Moro, 10	
Bar Tre Fonti	Via della Resistenza, 71	

Bar Tabaccheria 3 fonti	Via della Resistenza,71	
Bar Giacomini	Viale della Repubblica, 22	
Bar Grottino	Via Gramsci, 3	
<b>Rotella</b>		
Bar Europa	Piazza Europa	
<b>San Benedetto del Tronto</b>		
Tabaccheria Consorti Irene	Corso Mazzini 7	
Edicola Capriotti	Via Trieste	
Tabaccheria 100 e 1	Via San Michele 62	
Serenissima ristorazione	Bar ospedale San Benedetto del T.	
Edicola Capriotti	Via Trieste	
1000 e 1 Tabacchi di Feliziani	Via S. Michele, 62	
Tabacchria Braccetti	Piazza Garibaldi,4	
Tabaccheria Casagrande	Via della Liberazione, 8	
Edicola Roberta	Via Marconi,74	
Edicola Straccia e Angelini	Viale Gramsci, 20	
Tabaccheria Loggi	Piazza S. Filippo Neri, 2	
D'Angelo Camillo	Via Voltattorni,47	
Tabaccheria di Capriotti Patrizia	Viale Secondo Moretti, 31	
Cafe' Bluexpress	Viale Gramsci,49	
Ciarrocchi Alfredo	Viale Secondo Moretti	
Bar Funny	Via Monte San Michele,24	
Tabaccheria Floppy	Via XX Settembre, 87	
Tabaccheria Cappelli	Via dei Laureati, 56	
Bar La Tazza D'Oro	Via Toti,33	
Corsi Daniela	Via Marsala, 83	
Tabaccheria Mille Idee	Via Conquiste, 76	
Edicola Marsili	Piazza San Filippo Neri	
Edicola Marcelli	Viale De Gasperi	
Hotel Bahia	Viale Europa,98	
Chalet Il Tritone	Viale Rinascimento,14	
Sorge A. e C. Hotel Excelsior	Viale Rinascimento, 137	
Hotel Sayonara	Viale Rinascimento, 121	
Hotel Bernard	Via dei Mille, 113	
Hote Fenix	Via G. Martucci, 2	

Edicola Sgattoni	Viale Europa,49	
Madif s.n.c	Via Ponchielli n.1	
Edicola Bisirri	Viale Rinascimento	
Lido Sabbiaodoro	Viale Europa, 29	
Tabaccheria Luzi	Via Formentini,72	
Bar Trieste	Via Volta, 80	
Tab. Alessandrini Riv.39	Via Potenza, 63	
Caffè Paolini	Via Val Cuvia, 28	
Bagni Giovanni di Ricci Enrico & C. sas	Viale Europa, 31	
Tabaccheria Riv. n°8 di Balestra Roberta	Via Piemonte	
Tabaccheria Amarcord	Via Ponchielli, 13	
Smoke Shop Rivendita nr. 23	Via C. Colombo, 4	
Caffè Storico Di Marcelli M. & C. sas	Largo Fileni,7	
Pompili Roberto	Via Montebello,52	
Hotel Alexander	Via P. Mascagni,3	
Dalla Padella alla Brace	Via F. Turati, 107	
Edicola Pennesi Riccardo	Viale De Gasperi n.105	
Edicola Paoletti Luciana	Viale Rinascimento - Lungomare	
Agenzia Start San Benedetto del Tronto	Piazzale Stazione Ferroviaria	
Edicola Alighieri Giuseppe	Via A. Manzoni	
<b>San Savino</b>		
Alimentari Cesari	Via S. Savino,31	
<b>Spinetoli</b>		
Tabaccheria Castorani	Piazza G. Leopardi, 6	
Libra Café	Via Salaria 209	
<b>Venarotta</b>		
Tabaccheria Ricevitoria Sabatini	Via E. Nardi n. 110	
Stazione di Servizio Bertoni	Via Principale	



# Linee extraurbane



Monteprandone - Monsampolo - Ascoli Piceno  
 Monsampolo - Monteprandone - San Benedetto del Tronto  
 Ascoli Piceno - Folignano - Villa Mattone - Faraone  
 Sarnano - Comunanza - Ponte Maglio  
 Santa Vittoria in Materano - Venarotta - Ascoli Piceno  
 Montalto - Comunanza  
 Montemonaco - Ascoli Piceno  
 Offida Castorano con prolungamento San Savino  
 Offida - Castignano  
 Collefrattale - Ascoli Piceno  
 Petritoli - M. Vidon Combatte - Ortezzano - Castignano - Ripaberarda - Ascoli P.  
 Rotella - Ripaberarda  
 San Benedetto del Tronto-Montefiore-Carassai  
 Montedinove-Montalto M.- Cossignano - Ripatransone-Grottammare-San Benedetto del T.-Ragnola  
 San Benedetto del Tronto - Acquaviva Picena - Offida  
 Porto D'Ascoli-San Benedetto del Tr.-Grottammare  
 Martinsicuro - San Benedetto del T. Grottammare – Cupra Marittima  
 Ripatransone-Offida  
 Ascoli Piceno - Spinetoli  
 Ascoli Piceno - San Benedetto del Tronto - Civitanova Marche  
 Ascoli Piceno - San Benedetto del Tronto  
 Montalto Marche- Cossignano - Offida - Ascoli Piceno  
 Castignano - San Benedetto del Tronto  
 Montalto M.-Castignano-Offida-Mezzina – Ascoli P. deviazione Piattoni  
 Offida - Appignano del Tronto - Ascoli Piceno con deviazione Piattoni  
 Balzo di Montegallo-Roccafluvione-Ascoli Piceno  
 Tortoreto-Alba Adriatica-Martinsicuro-Ascoli Piceno  
 Ascoli P.- Acquasanta T.-Trisungo-Bivio Amatrice con diramazione Acquasanta T.- Umito  
 Monterinaldo-Fermo-San Benedetto del T.-Ascoli Piceno-Rieti-Roma  
 Ascoli Piceno - Colli del Tronto - Castorano - Offida  
 Carassai-Montefiore-Massignano-Ripatransone